

Kortperiodisk sysselsättningsstatistik

3:e kvartalet 2014

Short-term employment 3rd quarter of 2014

I korta drag

De privata tjänstenäringarna ökar stadigt

Totalt antal anställda ökade med 1,1 procent till 4 364 700 under tredje kvartalet jämfört med motsvarande kvartal föregående år. Totalt fanns det 2 213 000 manliga och 2 152 000 kvinnliga anställda.

Antalet anställda inom kommunal sektor uppgick till 816 600 och landstingsanställda uppgick till 259 800. Inom statlig sektor fanns det 234 200 anställda, vilket var en ökning med 0,8 procent jämfört med motsvarande kvartal föregående år.

Inom privat sektor fanns det totalt 3 054 000 anställda, varav 1 867 400 män och 1 186 700 kvinnor. Antalet anställda inom de privata tjänstenäringarna som helhet fortsatte att öka även under tredje kvartalet. Totalt fanns det 2 148 200 anställda inom dessa branscher, vilket var en ökning med 1,8 procent. En av de branschgrupperna bland privata tjänstenäringar som uppvisar en stadig ökning är ”Vård och omsorg med boende och öppna sociala tjänster”. Inom denna branschgrupp fanns det 155 200 anställda under tredje kvartalet.



Statistiska centralbyrån
Statistics Sweden

Dolan Haddad, SCB, tfn 019-17 65 43, fornamn.efternamn@scb.se

Statistiken har producerats av SCB, som ansvarar för officiell statistik inom området.

ISSN 1654-286X Serie AM – Arbetsmarknad. Utkom den 19 november 2014.

URN:NBN:SE:SCB-2014-AM63SM1404_pdf

Tidigare publicering: Se avsnittet Fakta om statistiken.

Utgivare av Statistiska meddelanden är Stefan Lundgren, SCB.

Innehåll

Statistiken med kommentarer	4
Anställda	4
Antalet anställda i privat sektor, säsongsrensats kvartal 1 1989 – kvartal 3 2014	4
Andel anställda efter sektor	4
Utveckling av antalet anställda	5
Sjukfrånvaro	7
Sjukfrånvaro- och sysselsättningsutvecklingen, privat sektor	7
Sjukfrånvaron efter sektor och kön, 3:e kvartalet 2014	8
Personalomsättning i privat sektor	9
Tillsvidare nyanställda och avgångna i procent av totalt tillsvidareanställda, kvartal 1 1990 – kvartal 3 2014	9
Tabeller	10
1. Antal anställda efter sektor, kön och anställningsform, 3:e kvartalet 2014	11
2A. Antal anställda efter näringsgren. Privat sektor, 3:e kvartalet 2014	12
2A. Antal anställda efter näringsgren. Privat sektor, 3:e kvartalet 2014	13
2B. Visstids- och tillsvidareanställda efter näringsgren. Privat sektor, 3:e kvartalet 2014	14
2B. Visstids- och tillsvidareanställda efter näringsgren. Privat sektor, 3:e kvartalet 2014	15
3. Procentuell fördelning av antalet anställda efter näringsgren och kön. Privat sektor, 3:e kvartalet 2014	16
4. Andel visstidsanställda i procent av totalt antal anställda efter näringsgren. Privat sektor, 1:a kvartalet 2003 – 3:e kvartalet 2014	17
5A. Antal anställda efter sektor och län, 3:e kvartalet 2014	18
5B. Procentuell fördelning av anställda efter län och kön, 3:e kvartalet 2014	19
5C. Antal anställda efter län och bransch. Privat sektor, 3:e kvartalet 2014	20
6. Antal anställda efter storleksklass och bransch. Privat sektor, 3:e kvartalet 2014	23
7. Index: Antal anställda efter näringsgren. Privat sektor, kvartal 1 2000 ¹ – kvartal 3 2014 (2000:1=100)	25
7. Index: Antal anställda efter näringsgren. Privat sektor, kvartal 1 2000 ¹ – kvartal 3 2014 (2000:1=100)	26
8. Andel sjukfrånvarande i procent efter sektor och kön. 3:e kvartalet 2014	27
9. Andel frånvarande ¹ i procent efter näringsgren och frånvarorsak. Privat sektor, 3:e kvartalet 2014.	28
10. Andel sjukfrånvarande i procent efter län. Privat sektor, 3:e kvartalet 2014	28
11. Andel frånvarande ¹ i procent av totalt antal anställda efter storleksklass, kön och frånvarorsak. Privat sektor, 3:e kvartalet 2014	29
12. Frånvaroutvecklingen efter frånvarorsak. Privat sektor, 1:a kvartalet 2005- 3:e kvartalet 2014	30

13. Antal nyanställda och avgångna efter kön och anställningsform. Privat sektor, 3:e kvartalet 2014	31
14. Andel nyanställda och avgångna med tillsvidareanställning i procent av totalt antal tillsvidareanställda efter näringsgren. Privat sektor, 3:e kvartalet 2014	31
15. Andel nyanställda och avgångna med tillsvidareanställning i procent av antal tillsvidareanställda efter storleksklass och bransch, Privat sektor, 3:e kvartalet 2014	32
16. Andel nyanställda och avgångna i procent av totalt antal tillsvidareanställda efter storleksklass och utveckling. Privat sektor, 3:e kvartalet 2014	33
Fakta om statistiken	34
Detta omfattar statistiken	34
Objekt och population	34
Statistiska mått	34
Redovisningsgrupper	34
Definitioner och förklaringar	34
Så görs statistiken	35
Urvalsundersökning	35
Datainsamling	35
Granskning	35
Statistikens tillförlitlighet	36
Urval	36
Ramtäckning	36
Mätning	36
Bortfall	36
Bearbetning	36
Modellantaganden	36
Redovisning av osäkerhetsmått	37
Bra att veta	37
Förändringar som kan påverka jämförelser	37
Ny näringsgrensindelning från och med 1:a kvartalet 2009	37
Spridning	37
Annan statistik	38
In English	39
Summary	39
List of tables	39
List of terms	40

Statistiken med kommentarer

Anställda

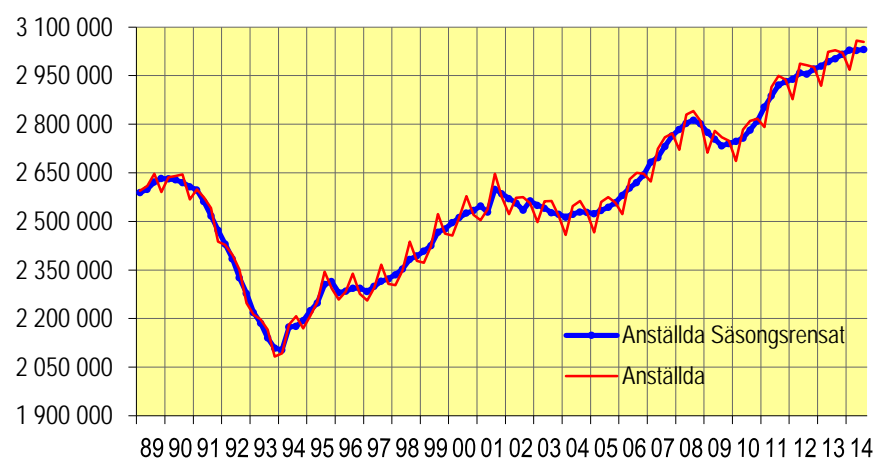
Den kortperiodiska sysselsättningsstatistiken avser att mäta antalet anställda kvartalsvis. Då antalet anställda varierar mycket beroende på säsong, har i diagrammet nedan första kvartalet 1989 till tredje kvartalet 2014 säsongrensats.

Under perioden har ett antal statligt ägda verk och landstingsverksamheter bolagiserats. För de bolagiseringarna som skett innan 2001 har antalet anställda för dessa verk återförts till privat sektor bakåt i tiden från det datum som övergången till privat sektor skedde. Antalet anställda för de statliga verken innan bolagiseringen har inhämtats ifrån Konjunkturstatistik, löner för statlig sektor.

Under första kvartalet 1994 utvidgades undersökningen med bransch A och B enligt SNI2002 (jordbruk, skogsbruk, jakt och fiske). Antalet anställda för perioden då bransch A och B ej inkluderades har hämtats från Arbetskraftsundersökningen (AKU).

Antalet anställda i privat sektor, säsongrensat kvartal 1 1989 – kvartal 3 2014

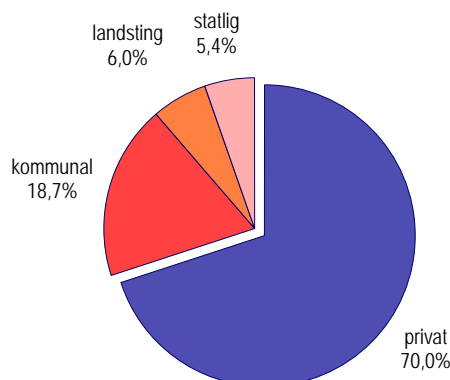
Antal anställda



Data tom kvartal 3 2014

Andel anställda efter sektor

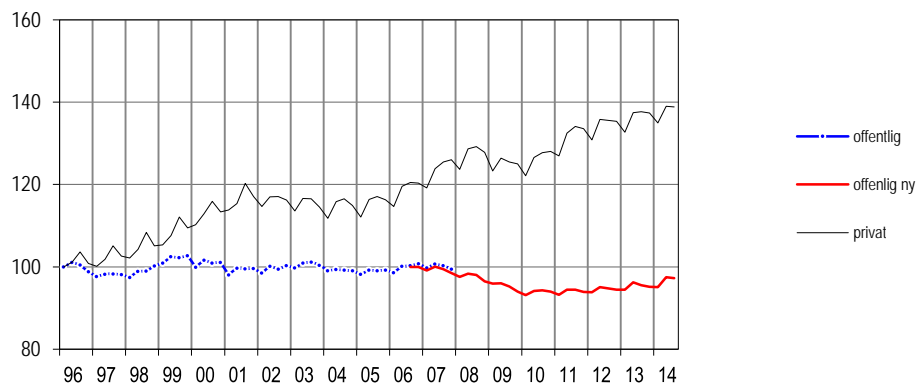
Nedanstående diagram visar fördelningen av antalet anställda över de olika **ale**



I nedanstående diagram visas hur sysselsättningsutvecklingen har varit från 1996 inom den offentliga sektorn jämfört med den privata sektorn.

Utveckling av antalet anställda

Index=100 kvartal 1 1996



Data t.o.m. kvartal 3 2014

Förflyttningar av verksamhet mellan privat och offentlig sektor försvårar tolkningen av diagrammet. Från och med andra kvartalet 2014 redovisas fyra sjukhus från Stockholms län inom offentlig sektor, vilka tidigare har redovisats inom privat sektor och näringsgrenen ”Enheter för hälso- och sjukvård”. Liknande ändringar har ägt rum ett antal gånger tidigare. Första kvartalet 2000 övergick Svenska kyrkan från den offentliga sektorn till den privata sektorn (ca 23 000 anställda). Tredje kvartalet 2000 och första kvartalet 2001 räknas flera landstingsägda bolag till den privata sektorn (ca 4 000 respektive 12 000 anställda). Fr.o.m. första kvartalet 2001 räknas affärsverken samt Riksbanken till den privata sektorn (ca 16 000 anställda) och fr.o.m. andra kvartalet 2002 räknas fler landstingsägda bolag till den privata sektorn (ca 4 000 anställda). Under 2004 gick fler privata bolag tillbaka till landstingssektorn (totalt ca 10 500 anställda). Under senare år har det blivit betydligt svårare att upptäcka verksamhet som övergått från offentlig till privat sektor. Från och med första kvartalet 2008 används en ny källa för kommunal sektor vilket medför en nivåsänkning med drygt 30 000 anställda. I diagrammet ovan redovisas uppgifter för offentlig sektor enligt den nya källan separat med start tredje kvartalet 2006. Fördelningen av de anställda mellan privat och offentlig sektor varierade mellan länen vilket man kan se i kartan på nästa sida..

Inom den privata sektorn minskade antalet anställda inom tillverkningsindustrin med 1,1 procent, medan handeln ökade med 1,7 procent. Utvecklingen av antalet anställda var olika för tillsvidare- och visstidsanställda beroende på bransch, vilket visas i nedanstående tabell.

Procentuell förändring av antalet anställda efter bransch och anställningsform inom privat sektor. 3:e kvartalet 2013 jämfört med 3:e kvartalet 2014.

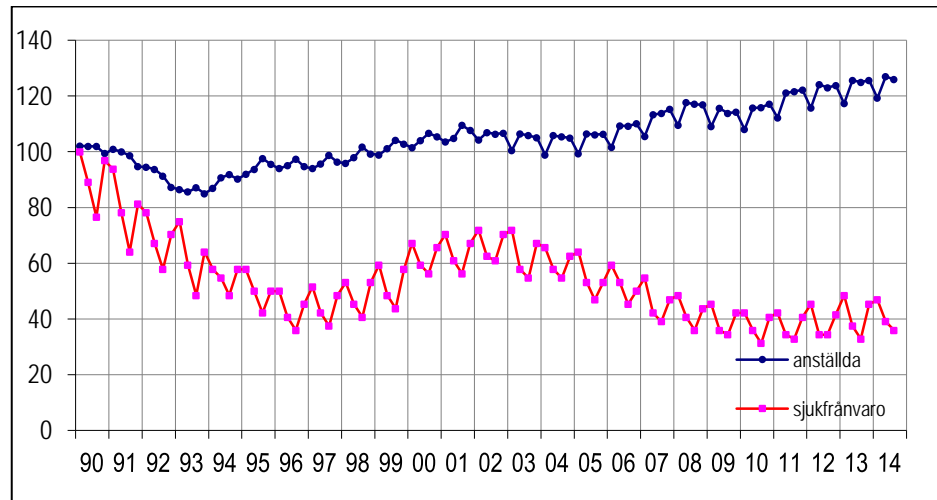
SNI 2007		Tillsvidare	Visstid	Totalt
A	Jordbruk, skogsbruk och fiske	-0,9	-1,1	-0,9
B	Utvinning av mineraler	3,7	-2,7	2,8
C	Tillverkning	-1,3	0,7	-1,1
D	Försörjning av el, gas, värme och kyla	-0,3	-6,5	-0,6
E	Vatten, avlopp, avfall, återvinning och sanering	-1,7	-6,7	-2,3
F	Byggindustri	0,1	-21,6	-1,7
G	Handel	1,4	3,6	1,7
H	Transport och magasinering	-0,4	-2,4	-0,7
I	Hotell- och restaurangverksamhet	4,2	0,3	2,9
J	Information och kommunikationsverksamhet	2,5	-12,6	1,2
K	Finans- och försäkringsverksamhet	0,0	-4,6	-0,4
L	Fastighetsverksamhet	-1,3	6,3	-0,5
M	Juridik, ekonomi, vetenskap och teknik	3,2	2,4	3,1
N	Uthyrning, fastighetsservice, resetjänster o andra stödtjänster	0,8	-1,1	0,3
P	Utbildning	7,8	4,5	7,1
Q	Vård och omsorg, sociala tjänster	-0,2	5,6	2,1
R	Kultur, nöje och fritid	1,5	-0,2	0,9
S	Annan serviceverksamhet	5,5	8,2	6,0
Totalt		0,9	0,5	0,8

Sjukfrånvaro

Den totala sjukfrånvaron uppgick tredje kvartalet 2014 till 2,7 procent av antalet anställda, vilket innebär att sjukfrånvaron ökade 0,2 procentenheter jämfört med motsvarande kvartal 2013. Landstingssektorns sjukfrånvaro uppgick till 3,7 procent, den kommunala och statliga sektorns sjukfrånvaro uppgick till 3,9 respektive 2,1 procent. Inom den privata sektorn uppgick sjukfrånvaron till 2,3 procent. Diagrammet nedan illustrerar utvecklingen av sjukfrånvaron inom den privata sektorn jämfört med sysselsättningen. Sjukfrånvaro mäts som andel av totalt antal anställda.

Sjukfrånvaro- och sysselsättningsutvecklingen, privat sektor

Index=100 kvartal 1 1990



data t.o.m. kvartal 3 2014

Som diagrammet ovan visar minskade sysselsättningen i början av 90-talet. Sjukfrånvaron minskade också under denna period. När sysselsättningen började öka 1994 fortsatte sjukfrånvaron att minska. Från och med 1997 ökade sjukfrånvaron liksom sysselsättningen, under andra halvan av 2000-talet har sjukfrånvaron minskat och sysselsättningen har stigit. När sysselsättningen under 2009 vek nedåt fortsatte sjukfrånvaron att minska.

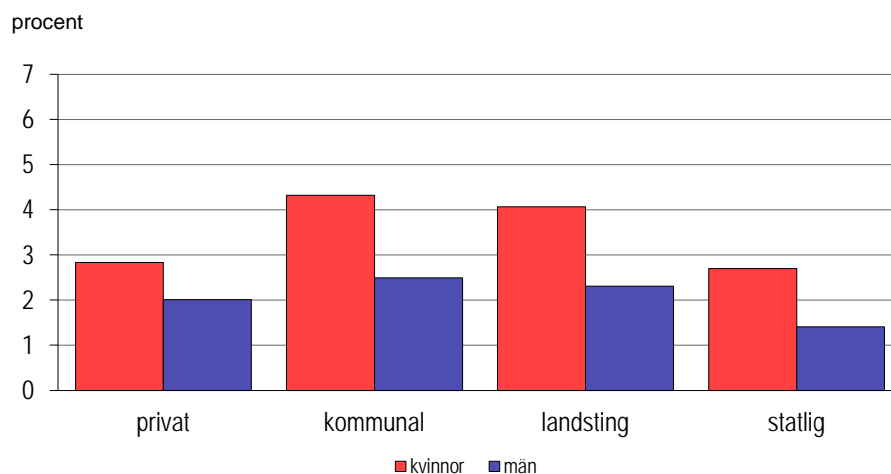
Sjukfrånvaron är i genomsnitt högre bland arbetsställen med många anställda än vid arbetsställen med få. Detta illustreras i tabellen nedan.

Sjukfrånvaro i procent av antalet anställda efter arbetsställets storlek, privat sektor

Antal anställda	3:e kvartalet	
	2013	2014
1- 4	1,3	1,2
5- 9	1,5	1,9
10- 19	1,9	2,1
20- 49	2,3	2,6
50- 99	2,4	2,5
100- 199	2,7	2,9
200-	2,7	2,9

Diagrammet nedan visar hur sjukfrånvaron ser ut inom de olika sektorerna.

Sjukfrånvaron efter sektor och kön, 3:e kvartalet 2014



Sjukfrånvaronivån är högre bland kvinnor än bland män inom alla sektorer, vilket också nedanstående tabell visar.

Kvinnors sjukfrånvaro i relation till mäns sjukfrånvaro efter sektor

Sektor	Kvartal 3 -13	Kvartal 4 -13	Kvartal 1-14	Kvartal 2-14	Kvartal 3-14
Privat	138	127	130	142	141
Kommunal	152	163	163	163	174
Landsting	167	158	166	169	176
Statlig	198	197	186	197	192
Totalt	160	151	156	165	167

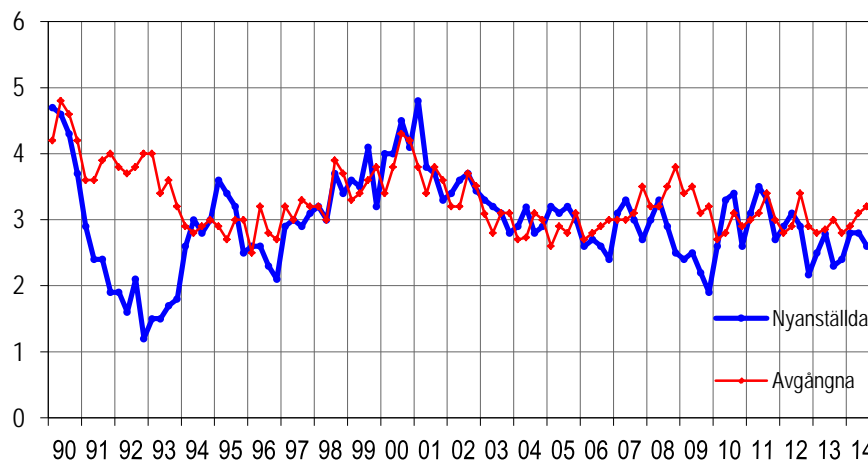
Indextalet uttrycker kvoten mellan kvinnors och mäns sjukfrånvaro

Personalomsättning i privat sektor

Diagrammet nedan illustrerar personalomsättningens utveckling, nyanställda och avgångna, bland tillsvidareanställda inom den privata sektorn.

Tillsvidare nyanställda och avgångna i procent av totalt tillsvidareanställda, kvartal 1 1990 – kvartal 3 2014

Andel i procent



data t.o.m kvartal 3 2014

Andelen tillsvidare nyanställda i privat sektor uppgick tredje kvartalet 2014 till 2,6 procent vilket är en minskning med 0,2 procentenheter jämfört med andra kvartalet 2014. Andelen tillsvidare avgångna uppgick till 3,2 procent vilket är en ökning med 0,1 procentenheter jämfört med andra kvartalet 2014.

Personalomsättningens utveckling över tiden för kvinnor respektive män åskådliggörs i nedanstående tabell.

Andel tillsvidare nyanställda respektive avgångna i procent av antalet tillsvidareanställda inom privat sektor

Kvartal/År	Tillsvidare nyanställda		Tillsvidare avgångna	
	Kvinnor	Män	Kvinnor	Män
Kvartal 3-03	3,1	3,0	3,4	2,9
Kvartal 3-04	3,0	2,7	3,3	2,9
Kvartal 3-05	3,1	3,4	3,0	2,8
Kvartal 3-06	2,8	2,5	3,3	2,6
Kvartal 3-07	3,2	2,9	3,4	3,0
Kvartal 3-08	3,2	2,7	3,9	3,4
Kvartal 3-09	2,5	2,0	3,4	2,9
Kvartal 3-10	3,5	3,3	3,3	3,0
Kvartal 3-11	3,8	3,1	4,0	3,0
Kvartal 3-12	3,3	2,8	4,0	3,0
Kvartal 3-13	2,7	2,1	3,2	2,8
Kvartal 3-14	2,8	2,5	3,6	3,0

Tabeller

Teckenförklaring

Explanation of symbols

–	Noll	Zero
0	Mindre än 0,5	Less than 0.5
0,0	Mindre än 0,05	Less than 0.05
..	Uppgift inte tillgänglig eller för osäker för att anges	Data not available
.	Uppgift kan inte förekomma	Not applicable
*	Preliminär uppgift	Provisional figure

Relativ osäkerhetsmarginal

Relativ osäkerhetsmarginal Övre gränsen uteslutande	Bokstavsbezeichnung
0 % - 2 %	A
2 % - 5 %	B
5 % - 10 %	C
10 % - 20 %	D
20 % - 50 %	E
50 % - 100 %	F
100 % -	G

1. Antal anställda efter sektor, kön och anställningsform, 3:e kvartalet 2014

1. Employment by sector, sex and terms of employment, 3rd quarter of 2014

	Anställda	Ärlig förändring ¹ (%)	Tillsvidareanställda ²	Visstidsanställda ²
Privat	3 054 100 ± 27 234	0,8 ± 1,2	2 553 214 ± 22 297	500 885 ± 16 113
Kvinnor	1 186 709 ± 17 944	1,4 ± 2,1	931 505 ± 13 456	255 203 ± 11 076
Män	1 867 390 ± 19 184	0,5 ± 1,5	1 621 708 ± 17 084	245 682 ± 8 135
Kommunal	816 582 ± 51	1,0 ± 0,0	623 536 ± 43	193 045 ± 55
Kvinnor	639 699 ± 88	0,8 ± 0,0	497 621 ± 84	142 077 ± 24
Män	176 883 ± 102	2,0 ± 0,1	125 915 ± 107	50 967 ± 35
Landsting	259 750 ± 0	5,2 ± 0,0	221 889 ± 0	37 861 ± 0
Kvinnor	205 569 ± 0	5,1 ± 0,0	177 847 ± 0	27 721 ± 0
Män	54 180 ± 0	5,9 ± 0,0	44 041 ± 0	10 139 ± 0
Statlig ³	234 242 ± 0	0,8 ± 0,0	181 498 ± 0	52 744 ± 0
Kvinnor	119 806 ± 0	0,8 ± 0,0	95 114 ± 0	24 692 ± 0
Män	114 436 ± 0	0,8 ± 0,0	86 384 ± 0	28 052 ± 0
Totalt	4 364 674 ± 27 234	1,1 ± 0,9	3 580 137 ± 22 297	784 535 ± 16 113
Kvinnor	2 151 783 ± 17 944	1,5 ± 1,2	1 702 087 ± 13 456	449 693 ± 11 076
Män	2 212 889 ± 19 184	0,8 ± 1,2	1 878 048 ± 17 084	334 840 ± 16 113

1. Värdet till höger om ± anger ett 95%-igt konfidensintervall omkring skattningen.
2. Värdet till höger anger storlek på den relativa osäkerhetsmarginalen. Se ovan för mer information.
3. Uppgifterna avseende statlig sektor hämtas från Konjunkturstatistik löner för statlig sektor (KLS)

2A. Antal anställda efter näringsgren. Privat sektor, 3:e kvartalet 2014

2A. Number of employees by branch of industry. Private sector 3rd quarter of 2014

SNI/Näringsgren	Anställda	Årlig förändring ¹ (%)
A Jordbruk, jakt o skogsbruk	38 838 ± 2 601	-0,9 ± 9,7
B Gruvor och mineralutvinningsindustri	9 897 ± 416	2,8 ± 6,9
C Tillverkningsindustri	545 000 ± 6 145	-1,1 ± 1,4
10-12 Livsmedels-, dryckesvaru- och tobaksindustri	55 429 ± 4 626	3,2 ± 9,9
13-15 Textil-, beklädnads-, läder - och lädervaruindustri	6 436 ± 584	1,0 ± 9,9
16 Industri för trä och varor av trä, kork och rotting o.d. utom möbler	27 942 ± 837	-0,1 ± 4,6
17 Massa-, pappers- och pappersvaruindustri	29 216 ± 308	-4,2 ± 1,9
18 Grafisk och annan reproduktionsindustri	13 331 ± 535	-5,2 ± 6,2
19-21 Petroleumraffinaderier, kemisk industri och läkemedelsindustri	32 315 ± 410	1,7 ± 2,8
22 Gummi- och plastvaruindustri	19 562 ± 694	-0,1 ± 4,8
23 Industri för andra icke-metalliska mineraliska produkter	16 048 ± 1 200	-1,7 ± 9,4
24 Stål- och metallverk	30 348 ± 496	-2,5 ± 3,1
25 Industri för metallvaror utom maskiner och apparater	66 650 ± 1 958	-1,9 ± 4,3
26 Industri för datorer, elektronikvaror och optik	33 638 ± 498	-3,9 ± 2,1
27 Industri för elapparatur	24 240 ± 1 060	-2,1 ± 5,1
28 Övrig maskinindustri	69 477 ± 2 295	0,3 ± 4,4
29 Industri för motorfordon, påhängsvagnar och släpfordon	62 574 ± 651	-2,2 ± 1,4
30 Annan transportmedelsindustri	14 341 ± 365	-1,9 ± 3,9
31 Möbelindustri	12 967 ± 610	-1,6 ± 5,9
32 Annan tillverkningsindustri	11 208 ± 388	-5,3 ± 4,6
33 Reparationsverkstäder och installationsföretag för maskiner och apparater	19 280 ± 986	-0,2 ± 6,7
D El-, gas- och värmeverk	26 670 ± 1 127	-0,6 ± 5,6
E Vatten- och reningsverk; anläggningar inom avfallshantering, återvinning och sanering	16 873 ± 843	-2,3 ± 7,3
F Byggindustri	266 715 ± 9 600	-1,7 ± 4,7
41 Byggtreprenörer	71 077 ± 3 759	1,0 ± 7,6
42 Anläggningsentreprenörer	21 619 ± 1 329	1,2 ± 8,4
43 Specialiserade bygg- och anläggningsentreprenörer	174 020 ± 8 736	-3,1 ± 6,3
G Handel	538 810 ± 10 854	1,7 ± 3,0
45 Handel med och serviceverkstäder för motorfordon och motorcyklar	66 963 ± 2 705	1,0 ± 5,7
46 Parti- och provisionshandel	199 904 ± 5 819	1,4 ± 4,6
47 Detaljhandel	271 943 ± 8 759	2,1 ± 4,7
H Transport- och magasineringsföretag	216 500 ± 5 719	-0,7 ± 4,0
49 Landtransportföretag; rörtransportföretag	124 324 ± 5 223	-0,1 ± 6,3
50-51 Rederier och flygbolag	9 461 ± 704	-5,2 ± 10,7
52 Magasin och serviceföretag till transport	44 564 ± 2 064	2,8 ± 6,4
53 Post- och kurirföretag	38 151 ± 851	-5,4 ± 5,9
I Hotell och restauranger	145 278 ± 12 275	2,9 ± 11,2

2A. Antal anställda efter näringsgren. Privat sektor, 3:e kvartalet 2014

2A. Number of employees by branch of industry. Private sector 3rd quarter of 2014

SNI/Näringsgren		Anställda	Årtlig förändring ¹ (%)
J	Informations- och kommunikationsföretag	165 837 ± 4 116	1,2 ± 3,6
58	Förlag	28 704 ± 1 750	-5,3 ± 8,2
59-60	Film-, video och TV-programföretag; radio- och TV-bolag	16 251 ± 809	-3,1 ± 7,5
61	Telekommunikationsbolag	22 056 ± 966	4,9 ± 8,3
62	Programvaruproducenter, datakonsulter o.d.	90 833 ± 3 442	3,0 ± 5,4
63	Informationstjänstföretag	7 993 ± 668	4,8 ± 12,9
K	Kreditinstitut och försäkringsbolag	87 390 ± 3 195	-0,4 ± 4,9
64	Banker och andra kreditinstitut	52 936 ± 3 099	-0,9 ± 7,7
65	Försäkrings- och återförsäkringsbolag, pensionsfonder	19 932 ± 468	1,2 ± 3,3
66	Serviceföretag till finans- och försäkringsverksamhet	14 522 ± 625	-0,5 ± 6,5
L	Fastighetsbolag och fastighetsförvaltare	59 286 ± 2 691	-0,5 ± 6,2
M	Företag inom juridik, ekonomi, vetenskap och teknik	236 302 ± 5 506	3,1 ± 3,4
69	Juridiska och ekonomiska konsultbyråer	42 143 ± 1 284	4,2 ± 4,9
70	Huvudkontor; konsultbyråer inom PR och kommunikation samt företagsorganisation	51 127 ± 2 942	11,3 ± 9,5
71	Arkitektkontor, tekniska konsultbyråer, tekniska provnings- och analysföretag	85 364 ± 3 740	-1,0 ± 6,1
72	Forsknings- och utvecklingsinstitutioner	12 561 ± 906	-1,4 ± 9,0
73-75	Reklam- och marknadsföringsbyråer; marknads-undersökningsbyråer; andra konsultföretag	45 107 ± 2 279	2,9 ± 7,3
N	Företag inom uthyrning, fastighetsservice, resetjänster och andra stödtjänster	233 853 ± 7 824	0,3 ± 5,2
77	Uthyrningsfirmor	11 892 ± 633	1,7 ± 7,7
78	Arbetsförmedlingar, rekryteringsföretag, personaluthyrningsföretag o.d.	66 863 ± 4 804	-3,1 ± 12,7
79	Resebyråer och researrangörer; turistbyråer	8 910 ± 423	-4,1 ± 6,2
80	Företag för bevakning och säkerhetstjänst	25 502 ± 1 546	0,3 ± 8,6
81	Företag för fastighetsservice och skötsel av grönytor	72 948 ± 4 349	-0,3 ± 8,3
82	Kontors- och andra företagstjänstföretag	47 739 ± 4 055	7,0 ± 10,5
P	Utbildningsväsendet	92 393 ± 5 682	7,1 ± 8,4
Q	Enheter för vård och omsorg, socialtjänst	216 242 ± 8 912	2,1 ± 6,0
86	Enheter för hälso- och sjukvård	61 081 ± 2 281	-16,4 ± 4,7
87-88	Vårdhem och bostäder med omsorg; sociala öppenvårdsenheter	155 161 ± 8 616	11,8 ± 9,2
R	Enheter för kultur, nöje och fritid	59 357 ± 4 102	0,9 ± 9,1
S	Andra serviceföretag	96 948 ± 7 009	6,0 ± 9,4
	TOTALT	3 054 100 ± 27 234	0,8 ± 1,2

1. Värdet till höger om ± anger ett 95%-igt konfidensintervall omkring skattningen.

2B. Visstids- och tillsvidareanställda efter näringsgren. Privat sektor, 3:e kvartalet 2014**2B. Number of employees by branch of industry and terms of employment. Private sector 2014 q3**

SNI/Näringsgren		Tillsvidareanställda		Visstidsanställda	
A	Jordbruk, jakt o skogsbruk	30 648 ±	1 940	8 190 ±	1 909
B	Gruvor och mineralutvinningsindustri	8 593 ±	398	1 305 ±	94
C	Tillverkningsindustri	499 202 ±	3 926	45 798 ±	4 765
10-12	Livsmedels-, dryckesvaru- och tobaksindustri	44 016 ±	1 513	11 413 ±	4 539
13-15	Textil-, beklädnads-, läder - och lädervaruindustri	5 957 ±	531	480 ±	174
16	Industri för trä och varor av trä, kork och rotting o.d. utom möbler	25 582 ±	786	2 360 ±	384
17	Massa-, pappers- och pappersvaruindustri	26 562 ±	286	2 655 ±	78
18	Grafisk och annan reproduktionsindustri	12 210 ±	465	1 121 ±	237
19-21	Petroleumraffinaderier, kemisk industri och läkemedelsindustri	29 831 ±	357	2 484 ±	251
22	Gummi- och plastvaruindustri	18 049 ±	655	1 513 ±	198
23	Industri för andra icke-metalliska mineraliska produkter	14 728 ±	1 072	1 320 ±	257
24	Stål- och metallverk	28 178 ±	478	2 169 ±	90
25	Industri för metallvaror utom maskiner och apparater	62 754 ±	1 882	3 896 ±	715
26	Industri för datorer, elektronikvaror och optik	32 061 ±	453	1 577 ±	161
27	Industri för elapparatur	22 145 ±	831	2 095 ±	421
28	Övrig maskinindustri	65 458 ±	1 950	4 018 ±	835
29	Industri för motorfordon, påhängsvagnar och släpfordon	57 736 ±	582	4 838 ±	180
30	Annan transportmedelsindustri	13 660 ±	343	681 ±	67
31	Möbelindustri	12 081 ±	564	885 ±	206
32	Annan tillverkningsindustri	10 404 ±	359	804 ±	157
33	Reparationsverkstäder och installationsföretag för maskiner och apparater	17 790 ±	902	1 489 ±	406
D	El-, gas- och värmeverk	25 525 ±	1 076	1 145 ±	251
E	Vatten- och reningsverk; anläggningar inom avfallshantering, återvinning och sanering	14 935 ±	768	1 938 ±	296
F	Byggindustri	249 314 ±	8 983	17 401 ±	2 654
41	Byggentreprenörer	66 267 ±	3 679	4 809 ±	1 109
42	Anläggningsentreprenörer	19 287 ±	1 152	2 332 ±	586
43	Specialiserade bygg- och anläggningsentreprenörer	163 760 ±	8 116	10 260 ±	2 338
G	Handel	455 371 ±	9 004	83 438 ±	6 217
45	Handel med och serviceverkstäder för motorfordon och motorcyklar	62 483 ±	2 524	4 480 ±	851
46	Parti- och provionshandel	185 484 ±	5 623	14 420 ±	2 358
47	Detaljhandel	207 404 ±	6 566	64 538 ±	5 694
H	Transport- och magasineringsföretag	181 278 ±	5 737	35 222 ±	2 715
49	Landtransportföretag; rörtransportföretag	103 818 ±	5 355	20 507 ±	2 303
50-51	Rederier och flygbolag	7 895 ±	512	1 566 ±	539
52	Magasin och serviceföretag till transport	37 232 ±	1 821	7 333 ±	1 056
53	Post- och kurirföretag	32 334 ±	825	5 817 ±	808
I	Hotell och restauranger	98 179 ±	9 479	47 099 ±	7 611

2B. Visstids- och tillsvidareanställda efter näringsgren. Privat sektor, 3:e kvartalet 2014
 2B. Number of employees by branch of industry and terms of employment. Private sector 2014 q3

SNI/Näringsgren		Tillsvidareanställda		Visstidsanställda	
J	Informations- och kommunikationsföretag	153 352 ±	3 910	12 486 ±	1 358
58	Förlag	25 776 ±	1 480	2 928 ±	817
59-60	Film-, video och TV-programföretag; radio- och TV-bolag	12 317 ±	653	3 934 ±	512
61	Telekommunikationsbolag	20 531 ±	953	1 525 ±	159
62	Programvaruproducenter, datakonsulter o.d.	87 320 ±	3 371	3 513 ±	927
63	Informationstjänstföretag	7 408 ±	637	585 ±	161
K	Kreditinstitut och försäkringsbolag	81 053 ±	2 967	6 337 ±	831
64	Banker och andra kreditinstitut	48 818 ±	2 871	4 118 ±	796
65	Försäkrings- och återförsäkringsbolag, pensionsfonder	18 644 ±	447	1 288 ±	114
66	Serviceföretag till finans- och försäkringsverksamhet	13 591 ±	602	931 ±	212
L	Fastighetsbolag och fastighetsförvaltare	52 472 ±	2 507	6 814 ±	923
M	Företag inom juridik, ekonomi, vetenskap och teknik	216 457 ±	5 071	19 845 ±	2 056
69	Juridiska och ekonomiska konsultbyråer	39 942 ±	1 211	2 201 ±	447
70	Huvudkontor; konsultbyråer inom PR och kommunikation samt företagsorganisation	47 218 ±	2 607	3 909 ±	990
71	Arkitektkontor, tekniska konsultbyråer, tekniska provnings- och analysföretag	79 226 ±	3 638	6 138 ±	986
72	Forsknings- och utvecklingsinstitutioner	11 432 ±	857	1 128 ±	206
73-75	Reklam- och marknadsföringsbyråer; marknads-undersökningsbyråer; andra konsultföretag	38 639 ±	1 866	6 468 ±	1 425
N	Företag inom uthyrning, fastighetservice, resetjänster och andra stödtjänster	168 067 ±	6 552	65 786 ±	4 518
77	Uthyrningsfirmor	10 415 ±	559	1 477 ±	337
78	Arbetsförmedlingar, rekryteringsföretag, personaluthyrningsföretag o.d.	36 049 ±	4 106	30 814 ±	2 971
79	Resebyråer och researrangörer; turistbyråer	7 724 ±	339	1 187 ±	255
80	Företag för bevakning och säkerhetstjänst	23 426 ±	1 419	2 076 ±	1 233
81	Företag för fastighetservice och skötsel av grönytor	50 868 ±	3 118	22 080 ±	2 960
82	Kontors- och andra företagstjänstföretag	39 585 ±	3 736	8 153 ±	1 064
P	Utbildningsväsendet	73 502 ±	4 124	18 891 ±	2 779
Q	Enheter för vård och omsorg, socialtjänst	129 336 ±	6 729	86 906 ±	6 931
86	Enheter för hälso- och sjukvård	51 532 ±	2 009	9 549 ±	1 154
87-88	Vårdhem och bostäder med omsorg; sociala öppenvårdsenheter	77 804 ±	6 421	77 357 ±	6 835
R	Enheter för kultur, nöje och fritid	38 292 ±	2 475	21 065 ±	3 160
S	Andra serviceföretag	76 033 ±	5 180	20 915 ±	5 247
TOTALT		2 553 214 ±	22 297	500 886 ±	16 113

3. Procentuell fördelning av antalet anställda efter näringsgren och kön. Privat sektor, 3:e kvartalet 2014

3. Percentage distribution of employees by industry and sex. Private sector, 3rd quarter of 2014

SNI/Näringsgren		Totalt	Anställda i procent	
			Kvinnor	Män
A	Jordbruk, skogsbruk och fiske	1,3 C	0,8 D	1,6 C
B+C	Tillverkningsindustri; gruvor och mineralutvinningsindustri	18,2 A	11,3 B	22,6 A
D+E	El-, gas- och värmeverk; vatten- och reningsverk; anläggningar för avfallshantering, återvinning och sanering	1,4 B	0,9 C	1,8 B
F	Byggindustri	8,7 B	2,1 D	12,9 B
G	Handel; serviceverkstäder för motorfordon och motorcyklar	17,6 A	20,5 B	15,8 B
H	Transport- och magasineringsföretag	7,1 B	4,2 C	8,9 B
I	Hotell och restauranger	4,8 C	6,9 C	3,4 C
J	Informations- och kommunikationsföretag	5,4 B	4,2 B	6,2 B
K	Kreditinstitut och försäkringsbolag m.m.	2,9 B	3,8 B	2,2 B
L	Fastighetsbolag och fastighetsförvaltare	1,9 B	1,9 C	1,9 C
M+N	Företag inom juridik, ekonomi, vetenskap och teknik; företag inom uthyrning, fastighetsservice, resetjänster och andra stödtjänster	15,4 A	17,2 B	14,3 B
P	Utbildningsväsendet	3,0 D	5,4 C	1,5 D
Q	Enheter för vård och omsorg, socialtjänst	7,1 C	13,4 B	3,1 C
R+S	Enheter för kultur, nöje och fritid; andra serviceföretag m.m.	5,1 B	7,3 C	3,8 C
TOTALT		100,0	100,0	100,0

Bokstavsbeteckningen till höger anger storlek på den relativa osäkerhetsmarginalen. Se sid. 10 för mer information.

4. Andel visstidsanställda i procent av totalt antal anställda efter näringsgren. Privat sektor, 1:a kvartalet 2003 – 3:e kvartalet 2014

4. Proportion of temporary employees in relation to total number of employees by industry. Private sector, 1st quarter of 2003 – 3rd quarter of 2014

		Andelen visstidsanställda i procent av totalt anställda					
	Kvartal/ Bransch	Tillverkn -industri	Byggnads -industri	Handel	Hotell och restaurang	Finansiell verksamhet	Totalt
1	2004	5,3	4,6	11,4	24,8	7,2	10,7
	2005	5,8	5,7	11,6	24,8	6,8	11,3
	2006	5,6	4,9	12,3	24,6	7,6	11,6
	2007	6,5	4,5	12,5	26,9	7,2	11,9
	2008	6,3	5,0	12,8	28,7	6,8	12,3
	2009	4,2	4,3	11,6	25,6	6,0	11,5
	2010	4,9	4,3	11,9	27,3	5,4	12,3
	2011	6,7	5,2	12,5	25,1	6,7	13,4
	2012	5,8	4,8	12,9	22,3	6,4	13,1
	2013	5,6	5,1	11,4	24,7	6,8	13,5
	2014	5,6	5,0	12,0	27,4	7,2	13,8
2	2004	7,0	7,9	12,1	27,6	7,4	12,2
	2005	7,3	7,8	12,6	30,3	7,7	13,4
	2006	7,5	7,7	13,8	28,5	7,9	13,9
	2007	7,5	6,2	14,0	31,4	7,8	13,6
	2008	7,8	6,6	14,5	30,9	7,9	14,1
	2009	5,0	5,7	12,6	26,7	7,1	12,7
	2010	7,3	6,0	13,2	30,1	6,5	14,0
	2011	7,9	5,9	13,7	27,2	7,3	14,4
	2012	6,9	6,3	13,8	28,5	7,1	14,5
	2013	7,0	6,7	13,9	30,9	7,3	15,3
	2014	7,3	7,0	14,4	28,6	7,2	15,4
3	2004	8,2	8,5	14,1	29,1	8,2	13,5
	2005	8,1	9,5	13,8	30,2	8,0	14,2
	2006	8,8	8,8	14,8	31,8	7,8	14,5
	2007	8,8	7,2	15,9	33,1	8,3	14,6
	2008	8,4	7,1	15,6	33,3	7,7	14,7
	2009	6,0	7,3	14,0	30,1	6,4	13,8
	2010	8,8	6,5	15,4	30,8	7,1	15,1
	2011	9,0	6,7	15,4	27,2	7,0	15,4
	2012	7,9	7,0	15,0	28,4	7,7	15,4
	2013	8,2	8,2	15,2	33,3	7,6	16,5
	2014	8,4	6,5	15,5	32,4	7,3	16,4
4	2004	6,6	7,3	12,3	26,7	7,4	12,1
	2005	6,3	8,7	13,0	26,5	7,4	12,7
	2006	7,3	6,5	13,4	25,7	7,2	12,8
	2007	7,2	6,4	14,0	30,5	7,1	13,1
	2008	6,1	5,7	12,7	28,5	6,5	12,6
	2009	5,1	6,0	13,1	29,1	5,6	12,9
	2010	7,4	5,7	13,0	26,5	6,7	13,7
	2011	6,7	6,3	13,4	26,6	6,4	13,9
	2012	5,8	5,9	13,9	28,5	7,3	14,5
	2013	6,2	6,4	12,7	29,4	7,3	14,6

5A. Antal anställda efter sektor och län, 3:e kvartalet 2014

5A. Number of employees by sector and county, 3rd quarter of 2014

Län/Sektor		Kommunal	Landsting	Statlig	Offentlig	Privat	Totalt		
Stockholm	Antal	121 574	39 789	70 398	231 761	901 906	1 133 667	±	15 727
	Förändring	1,2	34,2	2,6	6,1	1,3	2,3		
Uppsala	Antal	24 691	11 685	15 865	52 241	82 168	134 409	±	4 247
	Förändring	-0,3	2,8	1,3	0,9	5,7	3,8		
Södermanland	Antal	25 839	6 910	3 995	36 744	66 434	103 178	±	3 580
	Förändring	1,3	2,7	-2,3	1,1	-3,2	-1,7		
Östergötland	Antal	32 495	12 690	12 310	57 495	131 528	189 023	±	5 440
	Förändring	1,8	-0,6	1,2	1,1	-3,8	-2,4		
Jönköping	Antal	36 613	10 348	6 070	53 031	110 387	163 418	±	4 439
	Förändring	0,9	1,4	2,2	1,2	1,4	1,3		
Kronoberg	Antal	19 240	5 769	3 044	28 053	56 696	84 749	±	4 207
	Förändring	0,7	2,0	-2,3	0,6	-3,5	-2,2		
Kalmar	Antal	23 995	7 348	3 368	34 711	64 845	99 556	±	4 159
	Förändring	-0,9	4,1	-2,3	0,0	1,2	0,8		
Gotland	Antal	6 943	-	1 554	8 497	14 170	22 667	±	3 014
	Förändring	2,4	-	-1,8	1,6	1,3	1,4		
Blekinge	Antal	14 996	5 071	4 920	24 987	37 880	62 867	±	2 313
	Förändring	2,0	2,9	0,4	1,9	-0,7	0,3		
Skåne	Antal	105 257	32 792	25 955	164 004	368 597	532 601	±	10 860
	Förändring	1,9	-0,9	0,1	1,1	2,5	2,0		
Halland	Antal	25 317	8 665	3 898	37 880	86 953	124 833	±	4 309
	Förändring	-2,9	1,4	-3,3	-2,0	9,0	5,4		
Västra Götaland	Antal	147 746	48 530	30 801	227 077	514 871	741 948	±	10 299
	Förändring	1,1	1,1	0,8	1,0	0,9	0,9		
Värmland	Antal	27 410	8 131	4 459	40 000	69 896	109 896	±	3 217
	Förändring	-4,5	1,7	-0,6	-2,9	-2,4	-2,5		
Örebro	Antal	30 296	9 668	7 082	47 046	87 872	134 918	±	4 098
	Förändring	1,9	-0,4	-0,2	1,1	3,1	2,4		
Västmanland	Antal	22 619	6 692	4 109	33 420	76 247	109 667	±	3 502
	Förändring	3,3	-2,7	4,8	2,2	-1,1	-0,1		
Dalarna	Antal	26 614	9 162	4 651	40 427	71 840	112 267	±	3 882
	Förändring	0,8	1,6	-1,9	0,6	-5,3	-3,2		
Gävleborg	Antal	26 702	7 133	5 187	39 022	74 133	113 155	±	3 477
	Förändring	1,6	1,4	-0,1	1,4	-2,5	-1,2		
Västernorrland	Antal	23 722	7 027	6 399	37 148	65 007	102 155	±	4 448
	Förändring	3,6	1,8	-2,0	2,2	2,2	2,2		
Jämtland	Antal	16 182	3 822	3 180	23 184	32 040	55 224	±	3 722
	Förändring	4,1	10,2	-4,0	3,8	-3,5	-0,5		
Västerbotten	Antal	28 390	10 070	8 467	46 927	72 789	119 716	±	4 683
	Förändring	0,0	-1,8	0,7	-0,3	5,1	2,9		
Norrbotten	Antal	29 942	8 448	8 530	46 920	67 839	114 759	±	3 100
	Förändring	1,6	11,6	-2,0	2,6	-2,2	-0,3		
Totalt	Antal	816 582	259 750	234 242	1 310 574	3 054 100	4 364 674	±	27 234
	Förändring	1,0	5,2	0,8	1,8	0,8	1,1		

5B. Procentuell fördelning av anställda efter län och kön, 3:e kvartalet 2014

5B. Percentage distribution of employees by county and sex, 3rd quarter of 2014

Län	Anställda i procent		
	Kvinnor	Män	Totalt
Stockholm	25,6	26,3	26,0
Uppsala	3,3	2,9	3,1
Södermanland	2,4	2,3	2,4
Östergötland	4,2	4,4	4,3
Jönköping	3,8	3,7	3,7
Kronoberg	1,8	2,1	1,9
Kalmar	2,3	2,2	2,3
Gotland	0,6	0,5	0,5
Blekinge	1,4	1,4	1,4
Skåne	12,3	12,1	12,2
Halland	2,9	2,8	2,9
Västra Götaland	16,9	17,1	17,0
Värmland	2,6	2,4	2,5
Örebro	3,3	2,9	3,1
Västmanland	2,3	2,7	2,5
Dalarna	2,7	2,5	2,6
Gävleborg	2,6	2,6	2,6
Västernorrland	2,3	2,4	2,3
Jämtland	1,3	1,3	1,3
Västerbotten	2,7	2,7	2,7
Norrbottn	2,6	2,7	2,6
Totalt	100,0	100,0	100,0

5C. Antal anställda efter län och bransch. Privat sektor, 3:e kvartalet 2014

5C. Employees in private sector by county and industry, 3rd quarter of 2014

Län	Bransch ¹	Antal anställda ²	
Stockholm	Industrin	84 027	± 5 489
	Tjänstenäringarna	749 119	± 17 227
	Övriga	68 759	± 8 056
	Totalt	901 905	± 15 726
Uppsala	Industrin	13 330	± 1 775
	Tjänstenäringarna	58 734	± 5 112
	Övriga	10 103	± 3 521
	Totalt	82 168	± 4 246
Södermanland	Industrin	18 454	± 2 457
	Tjänstenäringarna	39 704	± 4 281
	Övriga	8 274	± 3 198
	Totalt	66 433	± 3 579
Östergötland	Industrin	30 980	± 3 105
	Tjänstenäringarna	87 586	± 6 824
	Övriga	12 961	± 3 504
	Totalt	131 528	± 5 440
Jönköping	Industrin	39 269	± 4 085
	Tjänstenäringarna	62 195	± 6 446
	Övriga	8 922	± 2 787
	Totalt	110 387	± 4 438
Kronoberg	Industrin	19 159	± 2 776
	Tjänstenäringarna	32 060	± 4 894
	Övriga	5 476	± 2 321
	Totalt	56 696	± 4 206
Kalmar	Industrin	21 612	± 2 679
	Tjänstenäringarna	35 971	± 4 695
	Övriga	7 260	± 3 063
	Totalt	64 845	± 4 159
Gotland	Industrin	1 491	± 935
	Tjänstenäringarna	10 120	± 3 435
	Övriga	2 558	± 1 411
	Totalt	14 170	± 3 013

1. Industrin definieras som branscherna B – E, tjänstenäringarna definieras som branscherna G – S och övriga definieras som branscherna A samt F

2. Värdet till höger om ± anger ett 95%-igt konfidensintervall omkring skattningen.

5C. Antal anställda efter län och bransch. Privat sektor, 3:e kvartalet 2014

5C. Employees in private sector by county and industry, 3rd quarter of 2014

Län	Bransch ¹	Antal anställda ²	
Blekinge	Industrin	11 295	± 1 373
	Tjänstenäringarna	22 272	± 3 012
	Övriga	4 312	± 2 199
	Totalt	37 880	± 2 313
Skåne	Industrin	64 011	± 6 939
	Tjänstenäringarna	263 239	± 11 678
	Övriga	41 346	± 7 246
	Totalt	368 597	± 10 860
Halland	Industrin	17 643	± 2 531
	Tjänstenäringarna	60 014	± 5 463
	Övriga	9 294	± 4 087
	Totalt	86 952	± 4 309
Västra Götaland	Industrin	122 418	± 5 823
	Tjänstenäringarna	340 295	± 12 037
	Övriga	52 157	± 7 080
	Totalt	514 871	± 10 298
Värmland	Industrin	18 421	± 2 612
	Tjänstenäringarna	44 148	± 4 572
	Övriga	7 325	± 2 880
	Totalt	69 895	± 3 217
Örebro	Industrin	19 020	± 2 532
	Tjänstenäringarna	60 587	± 5 174
	Övriga	8 264	± 2 787
	Totalt	87 872	± 4 097
Västmanland	Industrin	22 974	± 1 856
	Tjänstenäringarna	46 337	± 4 527
	Övriga	6 934	± 2 591
	Totalt	76 247	± 3 502
Dalarna	Industrin	19 392	± 1 926
	Tjänstenäringarna	42 828	± 4 765
	Övriga	9 619	± 3 214
	Totalt	71 840	± 3 881
Gävleborg	Industrin	20 208	± 2 424
	Tjänstenäringarna	45 516	± 4 548
	Övriga	8 408	± 2 974
	Totalt	74 133	± 3 476

1. Industrin definieras som branscherna B – E, tjänstenäringarna definieras som branscherna G – S och Övriga definieras som branscherna A samt F

2. Värdet till höger om ± anger ett 95%-igt konfidensintervall omkring skattningen.

5C. Antal anställda efter län och bransch. Privat sektor, 3:e kvartalet 2014

5C. Employees in private sector by county and industry, 3rd quarter of 2014

Län	Bransch ¹	Antal anställda ²		
Västernorrland	Industrin	14 664	±	2 214
	Tjänstenäringarna	40 644	±	4 560
	Övriga	9 697	±	3 947
	Totalt	65 006	±	4 448
Jämtland	Industrin	5 525	±	2 021
	Tjänstenäringarna	20 796	±	3 749
	Övriga	5 717	±	3 561
	Totalt	32 040	±	3 722
Västerbotten	Industrin	17 925	±	2 906
	Tjänstenäringarna	45 658	±	5 573
	Övriga	9 205	±	4 080
	Totalt	72 789	±	4 682
Norrbotten	Industrin	16 613	±	1 786
	Tjänstenäringarna	42 271	±	3 913
	Övriga	8 953	±	2 662
	Totalt	67 839	±	3 099
TOTALT		3 054 100	±	27 234

1. Industrin definieras som branscherna B – E, tjänstenäringarna definieras som branscherna G – S och övriga definieras som branscherna A samt F

2. Värdet till höger om ± anger ett 95%-igt konfidensintervall omkring skattningen.

6. Antal anställda efter storleksklass och bransch. Privat sektor, 3:e kvartalet 2014

6. Number of employees by size of establishment and industry. Private sector, 3rd quarter of 2014

Storleksklass/Bransch		Antal anställda ¹	
1-4	Jordbruk, skogsbruk och fiske	17 764	± 2 062
	Tillverknings- och utvinningsindustri; företag inom energi och miljö	28 485	± 2 437
	Byggindustri	53 744	± 7 879
	Handel; transport- och magasineringsföretag	110 245	± 8 585
	Informations- och kommunikationsföretag, kreditinstitut, försäkringsbolag , fastighetsbolag, företagstjänster	131 447	± 7 618
	Enheter inom utbildning, vård och omsorg	27 991	± 4 169
	Hotell och restauranger; personliga och kulturella tjänster	67 088	± 9 698
	TOTALT	436 767	± 17 764
5-9	Jordbruk, skogsbruk och fiske	8 962	± 1 613
	Tillverknings- och utvinningsindustri; företag inom energi och miljö	36 463	± 4 092
	Byggindustri	41 893	± 3 604
	Handel; transport- och magasineringsföretag	112 052	± 6 525
	Informations- och kommunikationsföretag, kreditinstitut, försäkringsbolag , fastighetsbolag, företagstjänster	73 272	± 5 451
	Enheter inom utbildning, vård och omsorg	29 238	± 5 559
	Hotell och restauranger; personliga och kulturella tjänster	51 807	± 7 714
	TOTALT	353 690	± 13 971
10-19	Jordbruk, skogsbruk och fiske	5 761	± 1 540
	Tillverknings- och utvinningsindustri; företag inom energi och miljö	50 351	± 6 733
	Byggindustri	49 065	± 5 733
	Handel; transport- och magasineringsföretag	118 078	± 8 246
	Informations- och kommunikationsföretag, kreditinstitut, försäkringsbolag , fastighetsbolag, företagstjänster	87 988	± 7 092
	Enheter inom utbildning, vård och omsorg	41 935	± 4 843
	Hotell och restauranger; personliga och kulturella tjänster	64 997	± 7 362
	TOTALT	418 178	± 16 625
20-49	Jordbruk, skogsbruk och fiske	3 305	± 842
	Tillverknings- och utvinningsindustri; företag inom energi och miljö	80 111	± 4 612
	Byggindustri	58 363	± 7 982
	Handel; transport- och magasineringsföretag	145 104	± 11 644
	Informations- och kommunikationsföretag, kreditinstitut, försäkringsbolag , fastighetsbolag, företagstjänster	135 218	± 9 144
	Enheter inom utbildning, vård och omsorg	79 569	± 8 502
	Hotell och restauranger; personliga och kulturella tjänster	52 831	± 7 724
	TOTALT	554 505	± 20 895
50-99	Jordbruk, skogsbruk och fiske	2 189	± 940
	Tillverknings- och utvinningsindustri; företag inom energi och miljö	73 732	± 4 077
	Byggindustri	26 285	± 4 952
	Handel; transport- och magasineringsföretag	95 975	± 9 614
	Informations- och kommunikationsföretag, kreditinstitut, försäkringsbolag , fastighetsbolag, företagstjänster	99 635	± 7 255
	Enheter inom utbildning, vård och omsorg	43 354	± 8 147
	Hotell och restauranger; personliga och kulturella tjänster	34 923	± 7 022
	TOTALT	376 096	± 17 363

6. Antal anställda efter storleksklass och bransch. Privat sektor, 3:e kvartalet 2014

6. Number of employees by size of establishment and industry. Private sector, 3rd quarter of 2014

Storleksklass/Bransch		Antal anställda ¹	
100-	Jordbruk, skogsbruk och fiske	854	± 0
	Tillverknings- och utvinningsindustri; företag inom energi och miljö	329 297	± 0
	Byggindustri	37 363	± 0
	Handel; transport- och magasineringsföretag	173 853	± 0
	Informations- och kommunikationsföretag, kreditinstitut, försäkringsbolag, fastighetsbolag, företagstjänster	257 014	± 0
	Enheter inom utbildning, vård och omsorg	86 545	± 0
	Hotell och restauranger; personliga och kulturella tjänster	29 934	± 0
	TOTALT	914 862	± 0
TOTALT		3 054 100	± 27 234

1. Värdet till höger om ± anger ett 95%-igt konfidensintervall omkring skattningen

7. Index: Antal anställda efter näringsgren. Privat sektor, kvartal 1 2000¹ – kvartal 3 2014 (2000:1=100)

7. Index of employment by industry. Private sector, 1st quarter of 2000 – 3rd quarter of 2014 (2000:1=100)

Bransch		C	F	G	I	J	K	M
(2000	1	700,7	162,5	450,8	84,6	144,7	75,0	135,7
2000	1	100	100	100	100	100	100	100
	2	101	105	102	110	102	102	103
	3	103	115	103	109	107	107	102
	4	102	111	101	103	104	104	103
2001	1	100	107	100	107	104	99	103
	2	102	110	100	110	106	101	104
	3	102	116	104	112	109	111	114
	4	100	114	101	105	107	109	111
2002	1	98	108	99	102	102	108	107
	2	100	111	99	110	105	109	108
	3	100	113	99	109	102	109	107
	4	98	112	99	105	102	109	108
2003	1	96	106	98	101	99	107	105
	2	99	113	102	105	101	108	104
	3	99	114	104	101	99	108	104
	4	96	111	102	101	99	107	102
2004	1	94	104	99	97	97	106	99
	2	96	110	103	108	100	106	104
	3	97	112	105	106	99	107	104
	4	94	110	103	105	97	107	107
2005	1	93	106	100	97	97	106	104
	2	95	113	104	110	99	105	108
	3	95	116	105	109	99	105	107
	4	93	114	104	107	99	106	110
2006	1	93	112	102	105	98	106	108
	2	94	121	106	110	103	110	117
	3	96	125	107	116	103	108	116
	4	94	127	107	117	101	110	118
2007	1	94	123	105	115	101	111	117
	2	95	131	111	127	104	111	123
	3	96	132	113	132	104	111	125
	4	95	137	112	129	106	113	128
2008	1	93	134	110	127	104	113	123
	2	95	139	114	137	107	118	133
	3	95	140	115	133	106	117	137
	4	92	142	113	133	107	119	131
2009	1	88	134	110	122	105	116	128
	2	83	141	112	131	106	115	149
	3	81	142	112	133	104	113	149
	4	79	141	110	138	107	114	147
2010	1	78	133	108	125	105	112	143
	2	80	144	111	141	105	112	152
	3	81	145	113	146	103	113	154
	4	80	147	112	142	105	115	160
2011	1	80	145	110	137	106	113	159
	2	82	153	114	159	108	115	169
	3	83	157	115	160	108	115	172
	4	81	164	114	154	111	114	171

1. Perioden kvartal 1 2000 till kvartal 1 2008 utgörs av länkade värden. Se fakta om statistiken sist i publikationen.

7. Index: Antal anställda efter näringsgren. Privat sektor, kvartal 1 2000¹ – kvartal 3 2014 (2000:1=100)

7. Index of employment by industry. Private sector, 1st quarter of 2000 –3rd quarter of 2014 (2000:1=100)

Bransch		C	F	G	I	J	K	M
(2000	1	700,7	162,5	450,8	84,6	144,7	75,0	135,7
2012	1	79	157	113	149	109	112	164
	2	80	163	116	155	111	115	176
	3	81	162	117	150	111	116	175
	4	79	164	116	157	113	116	170
2013	1	78	154	113	151	113	115	165
	2	78	165	117	165	115	117	172
	3	79	167	118	167	113	117	172
	4	77	165	117	172	114	116	168
2014	1	76	158	114	162	112	116	166
	2	78	165	121	170	117	117	173
	3	78	164	120	172	115	117	172

1. Perioden kvartal 1 2000 till kvartal 1 2008 utgörs av länkade värden. Se fakta om statistiken sist i publikationen.

8. Andel sjukfrånvarande i procent efter sektor och kön. 3:e kvartalet 2014

8. Proportion of absent employees due to sick leave in relation to total number of employees by sector and sex, 3rd quarter of 2014

Sektor	Kön	Sjukfrånvarande ²		
Privat	Kvinnor	2,8	±	0,2
	Män	2,0	±	0,1
	Totalt	2,3	±	0,1
	Förändring totalt ¹	0,2	±	0,1
Kommunal	Kvinnor	4,3	±	0,0
	Män	2,5	±	0,0
	Totalt	3,9	±	0,0
	Förändring totalt ¹	0,4	±	0,0
Landsting	Kvinnor	4,1	±	0,0
	Män	2,3	±	0,0
	Totalt	3,7	±	0,0
	Förändring totalt ¹	0,4	±	0,0
Statlig	Kvinnor	2,7	±	0,0
	Män	1,4	±	0,0
	Totalt	2,1	±	0,0
	Förändring totalt ¹	0,2	±	0,1
Totalt	Kvinnor	3,4	±	0,1
	Män	2,0	±	0,1
	Totalt	2,7	±	0,1
	Förändring totalt ¹	0,2	±	0,1

Frånvaron mäts som andel av totalt antal anställda

1. Förändringstalen uttrycker den årliga förändringen i procentenheter.

2. Värdet till höger om ± anger ett 95%-igt konfidensintervall omkring skattningen

9. Andel frånvarande¹ i procent efter näringsgren och frånvaroorsak. Privat sektor, 3:e kvartalet 2014.

9. Proportion of employees absent from work in relation to total number of employees by industry. Private sector, 3rd quarter of 2014.

Bransch	Sjukdom ²		Semester ²		Övrig ²
A Jordbruk, skogsbruk och fiske	1,8	± 0,9	12,8	± 2,7	1,8 ± 0,7
B+C Tillverkningsindustri; gruvor och mineralutvinningsindustri	2,6	± 0,1	22,3	± 0,6	3,7 ± 0,1
El-, gas- och värmeverk; vatten- och reningsverk; anläggningar för avfallshantering, återvinning och sanering	2,1	± 0,3	21,5	± 1,5	3,5 ± 0,3
D+E ningar för avfallshantering, återvinning och sanering	2,1	± 0,3	21,5	± 1,5	3,5 ± 0,3
F Byggindustri	2,2	± 0,4	19,3	± 1,9	2,2 ± 0,3
G Handel; serviceverkstäder för motorfordon och motorcyklar	2,2	± 0,2	15,5	± 1,1	3,5 ± 0,3
H Transport- och magasineringsföretag	3,3	± 0,4	13,6	± 1,0	3,0 ± 0,3
I Hotell och restauranger	1,7	± 0,4	7,7	± 1,8	2,9 ± 1,2
J Informations- och kommunikationsföretag	1,5	± 0,3	18,9	± 1,3	4,2 ± 0,4
K Kreditinstitut och försäkringsbolag m.m.	1,7	± 0,2	18,6	± 1,1	6,2 ± 0,5
L Fastighetsbolag och fastighetsförvaltare	2,2	± 0,5	18,2	± 1,8	2,9 ± 0,6
Företag inom juridik, ekonomi, vetenskap och teknik; företag inom uthyrning, fastighetsservice, resetjänster och andra stödtjänster	2,6	± 0,3	15,0	± 0,8	3,8 ± 0,3
M+N stödtjänster	2,6	± 0,3	15,0	± 0,8	3,8 ± 0,3
P Utbildningsväsendet	2,3	± 0,4	18,5	± 2,6	3,7 ± 0,7
Q Enheter för vård och omsorg, socialtjänst	2,3	± 0,3	12,1	± 1,2	2,9 ± 0,4
R+S Enheter för kultur, nöje och fritid; andra serviceföretag mm	2,2	± 0,4	14,8	± 1,7	2,4 ± 0,5
Totalt	2,3	± 0,1	16,7	± 0,4	3,4 ± 0,1

1. Frånvaron mäts som andel av totalt antal anställda

2. Värdet till höger om ± anger ett 95%-igt konfidensintervall omkring skattningen.

10. Andel sjukfrånvarande i procent efter län. Privat sektor, 3:e kvartalet 2014

10. Proportion of employees absent due to sick leave by county. Private sector, 3rd quarter of 2014

Län	Andel sjukfrånvarande totalt ¹	
Stockholm	2,0	± 0,3
Uppsala	2,4	± 0,9
Södermanland	1,9	± 0,9
Östergötland	1,9	± 0,5
Jönköping	2,3	± 0,6
Kronoberg	1,7	± 0,7
Kalmar	1,5	± 0,6
Gotland	2,2	± 1,2
Blekinge	2,6	± 2,0
Skåne	2,1	± 0,3
Halland	2,0	± 0,7
Västra Götaland	2,3	± 0,3
Värmland	2,2	± 1,0
Örebro	3,0	± 1,2
Västmanland	1,9	± 0,8
Dalarna	1,9	± 0,7
Gävleborg	2,1	± 0,7
Västernorrland	1,6	± 0,5
Jämtland	2,0	± 1,1
Västerbotten	1,7	± 0,6
Norrbottn	2,3	± 0,8
Totalt	2,3	± 0,1

1. Värdet till höger om ± anger ett 95%-igt konfidensintervall omkring skattningen

11. Andel frånvarande¹ i procent av totalt antal anställda efter storleksklass, kön och frånvaroorsak. Privat sektor, 3:e kvartalet 2014

11. Proportion of absent employees in relation to total number of employees by size of establishment, sex, and reasons for absence. Private sector, 3rd quarter of 2014

Storleksklass/Kön		Sjukdom	Semester	Övrig frånvaro	Totalt
1-4	Kvinnor	1,4 E	11,7 D	2,8 E	15,8 D
	Män	1,1 E	9,0 D	0,8 E	10,9 D
	Totalt	1,2 E	10,0 D	1,5 E	12,7 D
5-9	Kvinnor	2,2 E	16,5 C	3,2 E	22,0 C
	Män	1,7 E	16,9 D	1,6 E	20,2 C
	Totalt	1,9 D	16,8 C	2,3 D	20,9 C
10-19	Kvinnor	2,8 D	14,4 C	4,2 D	21,4 C
	Män	1,7 D	16,6 C	2,0 D	20,2 C
	Totalt	2,1 D	15,7 C	2,9 D	20,7 C
20-49	Kvinnor	3,2 D	17,9 C	4,7 C	25,8 C
	Män	2,3 D	20,1 C	2,5 C	24,9 C
	Totalt	2,6 C	19,2 C	3,3 C	25,2 C
50-99	Kvinnor	3,0 D	15,6 D	5,0 C	23,6 C
	Män	2,2 C	18,8 C	2,9 C	23,9 C
	Totalt	2,5 C	17,5 C	3,8 C	23,8 C
100-199	Kvinnor	3,3 A	15,6 A	5,4 A	24,4 A
	Män	2,5 A	19,3 A	3,2 A	25,0 A
	Totalt	2,9 A	17,8 A	4,1 A	24,7 A
200-	Kvinnor	3,6 A	16,9 A	6,8 A	27,3 A
	Män	2,5 A	19,8 A	4,2 A	26,5 A
	Totalt	2,9 A	18,8 A	5,2 A	26,8 A
Totalt	Kvinnor	2,8 C	15,7 B	4,7 B	23,2 B
	Män	2,0 B	17,3 B	2,6 B	21,9 B
	Totalt	2,3 B	16,7 B	3,4 B	22,4 A

Bokstavsbeteckningen till höger anger storlek på den relativa osäkerhetsmarginalen. Se sid. 10 för mer information.

1. Frånvaron mäts som andel av totalt antal anställda

12. Frånvaroutvecklingen efter frånvaroorsak. Privat sektor, 1:a kvartalet 2005- 3:e kvartalet 2014

12. Development of employees' absence according to reason. Private sector, 1st quarter of 2002 – 3rd quarter of 2014

	Kvartal/År Frånvaroorsak	Sjukdom	Semester	Övrig frånvaro
1	2005	4,1	1,5	3,2
	2006	3,8	1,4	3,5
	2007	3,5	1,5	3,8
	2008	3,0	1,5	3,7
	2009	2,9	1,6	3,6
	2010	2,7	1,5	3,5
	2011	2,7	1,6	3,3
	2012	2,9	1,5	3,4
	2013	3,1	1,5	3,5
	2014	3,0	1,6	3,3
2	2005	3,4	1,9	3,0
	2006	3,0	2,4	3,6
	2007	2,7	1,7	3,6
	2008	2,4	2,3	3,5
	2009	2,3	2,7	3,5
	2010	2,3	2,2	3,3
	2011	2,2	1,9	3,2
	2012	2,2	2,1	3,2
	2013	2,4	1,9	3,3
	2014	2,5	3,2	3,3
3	2005	3,0	15,4	3,2
	2006	2,9	15,1	3,7
	2007	2,5	17,7	3,9
	2008	2,2	17,0	3,6
	2009	2,2	16,0	3,6
	2010	2,0	14,3	3,4
	2011	2,1	14,1	3,1
	2012	2,2	16,8	3,4
	2013	2,1	16,9	3,5
	2014	2,3	16,7	3,4
4	2005	3,4	1,4	3,1
	2006	3,2	1,3	3,5
	2007	2,8	1,2	3,3
	2008	2,6	1,4	3,3
	2009	2,7	1,4	3,5
	2010	2,6	1,4	3,2
	2011	2,6	1,4	3,3
	2012	2,7	1,3	3,3
	2013	2,9	1,6	3,3

13. Antal nyanställda och avgångna efter kön och anställningsform. Privat sektor, 3:e kvartalet 2014

13. Number of hires and separations by sex and terms of employment. Private sector, 3rd quarter of 2014

Sektor/Kön	Nyanställda				Avgångna			
	Tillsvidare		Visstids		Tillsvidare		Visstids	
	Antal ¹	Andel ¹²	Antal ¹	Andel ¹²	Antal ¹	Andel ¹²	Antal ¹	Andel ¹²
<i>Privat</i>								
Kvinnor	25 936 D	2,8 D	67 244 D	26,3 D	33 419 D	3,6 D	74 563 D	29,1 D
Män	40 643 D	2,5 D	70 429 C	28,6 C	48 934 C	3,0 C	86 380 D	35,1 D
Totalt	66 580 C	2,6 C	137 674 C	27,4 C	82 353 C	3,2 C	160 944 D	32,0 D

1. Bokstavsbezeichnung till höger anger storlek på den relativa osäkerhetsmarginalen. Se sid. 10 för mer information.

2. Andel uttrycker förhållandet mellan nyanställda/avgångna och för respektive anställningsform.

14. Andel nyanställda och avgångna med tillsvidareanställning i procent av totalt antal tillsvidareanställda efter näringsgren. Privat sektor, 3:e kvartalet 2014

14. Proportion of hires and separations of permanent employees in relation to total number of permanent employees by industry. Private sector, 3rd quarter of 2014

Bransch	Nyanställda ¹	Avgångna ¹
A Jordbruk, skogsbruk och fiske	2,5 ± 1,8	2,3 ± 1,2
B+C Tillverkningsindustri; gruvor och mineralutvinningsindustri	1,5 ± 0,2	2,4 ± 0,2
D+E El-, gas- och värmeverk; vatten- och reningsverk; anläggningar för avfallshantering, återvinning och sanering	1,8 ± 0,3	2,3 ± 0,4
F Byggindustri	3,5 ± 1,2	4,2 ± 1,4
G Handel; serviceverkstäder för motorfordon och motorcyklar	2,4 ± 0,7	3,0 ± 0,7
H Transport- och magasineringsföretag	1,4 ± 0,5	3,0 ± 0,6
I Hotell och restauranger	4,0 ± 2,0	4,2 ± 1,9
J Informations- och kommunikationsföretag	2,6 ± 0,6	3,2 ± 0,5
K Kreditinstitut och försäkringsbolag m.m.	2,0 ± 0,5	2,1 ± 0,4
L Fastighetsbolag och fastighetsförvaltare	2,5 ± 1,6	3,3 ± 2,1
M+N Företag inom juridik, ekonomi, vetenskap och teknik; företag inom uthyrning, fastighetsservice, resetjänster och andra stödtjänster	4,4 ± 0,9	4,5 ± 0,5
P Utbildningsväsendet	4,0 ± 1,3	3,5 ± 1,2
Q Enheter för vård och omsorg, socialtjänst	1,7 ± 0,3	3,5 ± 1,3
R+S Enheter för kultur, nöje och fritid; andra serviceföretag m.m.	2,6 ± 1,2	2,4 ± 0,7
TOTALT	2,6 ± 0,3	3,2 ± 0,2

1. Värdet till höger om ± anger ett 95%-igt konfidensintervall omkring skattningen

15. Andel nyanställda och avgångna med tillsvidareanställning i procent av antal tillsvidareanställda efter storleksklass och bransch, Privat sektor, 3:e kvartalet 2014

15. Proportion of newly hired and separated permanent employees in relation to total number of permanent employees by size of establishment and industry. Private sector, 3rd quarter of 2014

Storleksklass/Bransch ¹		Tillsvidare nyanställda ²			Tillsvidare avgångna ²		
1-9	Industrin	2,6	±	1,3	3,0	±	1,3
	Tjänstenäringarna	3,5	±	0,9	2,9	±	0,8
	Övriga	5,1	±	2,5	6,2	±	3,2
	Totalt	3,7	±	0,8	3,4	±	0,8
10-49	Industrin	1,6	±	0,4	2,5	±	0,6
	Tjänstenäringarna	2,7	±	0,5	3,5	±	0,4
	Övriga	2,5	±	0,8	2,1	±	0,7
	Totalt	2,5	±	0,4	3,2	±	0,3
50-99	Industrin	1,4	±	0,4	2,4	±	0,5
	Tjänstenäringarna	2,7	±	0,5	3,4	±	0,5
	Övriga	1,3	±	0,7	2,3	±	0,9
	Totalt	2,3	±	0,4	3,1	±	0,4
100-199	Industrin	1,2	±	0,0	2,3	±	0,0
	Tjänstenäringarna	2,6	±	0,0	3,9	±	0,0
	Övriga	2,5	±	0,0	3,3	±	0,0
	Totalt	2,2	±	0,0	3,4	±	0,0
200-	Industrin	1,3	±	0,0	2,1	±	0,0
	Tjänstenäringarna	2,2	±	0,0	3,9	±	0,0
	Övriga	1,8	±	0,0	4,4	±	0,0
	Totalt	1,7	±	0,0	3,1	±	0,0
Totalt	Industrin	1,5	±	0,2	2,4	±	0,2
	Tjänstenäringarna	2,9	±	0,3	3,4	±	0,3
	Övriga	3,4	±	1,1	4,0	±	1,3
	Totalt	2,6	±	0,3	3,2	±	0,2

1. Industrin definieras som branscherna B-E, tjänstenäringarna definieras som branscherna G-S och övriga definieras som branscherna A och F.

2. Värdet till höger om ± anger ett 95%-igt konfidensintervall omkring skattningen

16. Andel nyanställda och avgångna i procent av totalt antal tillsvidareanställda efter storleksklass och utveckling. Privat sektor, 3:e kvartalet 2014

16. Proportion of hires and separations with respect to permanent employees to total number of permanent employees by size of establishment and development. Private sector, 3rd quarter of 2014

Storlek/Utveckling ¹	Nyanställda ²	Avgångna ²	Andel arbetsställen	Antal tillsvidare anställda
Arbetsställen med färre än 100 anställda				
växande arbetsställen	27,1 D	1,7 E	2,8	150 818
krympande arbetsställen	0,9 E	22,9 C	3,3	202 721
Konstant	0,6 E	0,6 E	93,8	1 421 911
Totalt	2,9 D	3,3 D	100,0	1 775 452
Arbetsställen med 100 anställda eller fler				
växande arbetsställen	5,7 C	2,0 C	18,1	170 036
krympande arbetsställen	0,9 B	4,7 B	44,6	422 394
Konstant	0,6 C	0,6 C	37,3	179 612
Totalt	1,9 C	3,1 B	100,0	772 043
Samtliga arbetsställen				
växande arbetsställen	15,8 C	1,8 D	3,0	320 855
krympande arbetsställen	0,9 C	10,6 C	3,8	625 116
Konstant	0,6 E	0,6 E	93,2	1 601 523
Totalt	2,6 C	3,2 C	100,0	2 547 496

1. Ett växande arbetsställe definieras som ett arbetsställe där de tillsvidare nyanställda överstiger de tillsvidare avgångna i antal. På motsvarande sätt definieras ett krympande arbetsställe som ett arbetsställe där de tillsvidare avgångna överstiger de tillsvidare nyanställda i antal. Konstanta arbetsställen utgör de arbetsställen som redovisade lika många nyanställda som avgångna under mät månaden.

2. Bokstavsbezeichnung till höger anger storlek på den relativa osäkerhetsmarginalen. Se sid. 10 för mer information.

Fakta om statistiken

Huvudsyftet med den företagsbaserade undersökningen är att med hög precision snabbt indikera förändringar av antalet anställda på detaljerad näringsgrensnivå och regional nivå samt att redovisa företagsanknutna variabler såsom frånvaro och personalomsättning.

Detta omfattar statistiken

Objekt och population

Målobjekt för privat sektor är arbetsställe. Arbetsställe definieras som varje adress, fastighet eller grupp av närliggande fastigheter där företaget bedriver verksamhet. Alla företag har minst ett arbetsställe. Målobjekt för offentlig sektor är juridisk enhet. Rampopulationen utgörs av de arbetsställen inom privat sektor som har någon anställd enligt Företagsdatabasen (FDB). Målpopulationen utgörs av arbetsställen som bedriver verksamhet. Med privat sektor avses enskilda firmor, enkla bolag, handelsbolag, kommanditbolag, samtliga aktiebolag, ekonomiska och ideella föreningar samt stiftelser. Offentligt ägda aktiebolag, affärsverken och Riksbanken förs dessutom hit.

Med offentlig sektor avses kommuner, landsting och statliga myndigheter.

Statistiska mått

Statistiken utgörs av skattade värden på aggregat.

Totaler skattas med

$$\hat{Y}_q = \sum_h^H \frac{N_h}{m_h} \sum_j^{m_h} w_{hj} y_{hj}^*$$

där

q = redovisningsgrupp, h = stratum, H = antal stratum

N_h = antal objekt i bruttopopulationen

m_h = antal objekt som svarat inklusive objekt som ej tillhör undersökningspopulationen

y_{hj}^* = y_{hj} om objekt j tillhör redovisningsgrupp q , 0 annars

w_{hj} = kalibreringsvikt

Redovisningsgrupper

Skattningarna redovisas för olika gruppindelningar. Dessa definieras av arbetsställets näringsgren, storleksklass och län samt av organisationens sektortillhörighet.

Definitioner och förklaringar

Anställda

Antalet anställda totalt vid mättillfället avser personer (inkl deltids- och visstidsanställda) som var anställda en angiven dag under undersökningsperioden. Som anställda räknas även personer som vid mättillfället inte var i tjänst på grund av arbetstidens förläggning, sjukdom, semester, tjänstledighet eller dylikt. Verksamma ägare i aktiebolag är inkluderade. En anställd som har anställning vid flera olika arbetsställen räknas flera gånger. Om en anställd däremot har flera tjänster inom samma arbetsställe räknas denne bara en gång.

Antalet visstidsanställda vid mättillfället avser personer (såväl heltids- som deltidsanställda) som anställts för viss period eller visst uppdrag. Timavlönade räknas som visstidsanställda om de vid lönekörningen omfattas av någon lönetransaktion. Undantagna är exempelvis personer i arbetspraktik.

Frånvarande

Frånvaron redovisas i privat sektor efter tre frånvaroorsaker:

- a) *sjukdom*
- b) *semester*
- c) *övrig frånvaro* som kan vara semesterlönegrundande- eller ej semesterlönegrundande frånvaro. Hit räknas ledighet med havandeskaps- eller föräldrapenning, ledighet för smittbärare, ledighet för viss utbildning enligt studiestödslagen, facklig utbildning, militär repetitionsutbildning, civilförsvarsutbildning, permittering, kompensationsledighet, militär grundutbildning, semesterpermittering och arbetskonflikt.

Personalomsättning

Personalomsättningsmättet utgör medeltalet av uppgifterna för de månader som ingår i kvartalet. Personer som har haft flera tillfälliga anställningar under månaden räknas endast en gång.

Avgångna: Personer som har lämnat arbetsstället efter uppsägning eller på egen begäran under kvartalet.

Nyanställda: Personer som har anställts vid arbetsstället under kvartalet.

Personalomsättning redovisas dessutom av den årliga registerbaserade arbetsmarknadsstatistiken (RAMS). Det finns skillnader gällande mätperiod, mätobjekt och mätmetod, RAMS använder, till skillnad från KS, år som mätperiod, företag som mätobjekt och register som mätmetod.

Så görs statistiken

Urvalsundersökning

Urvalsramen för privat sektor stratifieras efter variablerna storleksklass och branschtillhörighet. Stratifiering görs enligt näringsgrensindelningen (SNI2007). Storleken på urvalet är cirka 18 700 arbetsställen i privat sektor. Arbetsställen med 100 anställda totalundersöks. Ett urval av arbetsställen med färre än 100 anställda undersöks.

I offentlig sektor är urvalsstorleken ca 650 juridiska enheter. Ramen stratifieras efter sektor och storleksklass. Samtliga kommuner och landsting ingår i undersökningen för offentlig sektor. Statliga organisationer med fler än 300 anställda totalundersöks. Bland resterande juridiska enheter dras ett obundet slumpmässigt urval (OSU) inom respektive stratum. Objekt från urvalsundersökta strata svarar på enkäten en gång per kvartal.

Datainsamling

För de utvalda objekten insamlas uppgifter om de ovan nämnda variablerna under en angiven arbetsdag i mät månaden med hjälp av en enkät, den angivna arbetsdagen är alltid onsdagen i mitten av mät månaden. En elektronisk blankett för redovisning via Internet erbjuds. Pappersblankett finns som alternativ. Enkäten skickas ut i slutet av redovisningsmånaden. Uppgiftslämnaren har sedan cirka en månad på sig att fylla i enkäten. En skriftlig påminnelse skickas ut till arbetsställen vars enkät inte inkommit på inlämningsdagen. Som en kvalitetshöjande åtgärd infördes 1:a kvartalet 2006 en ny enkät. En mätteknisk genomgång av enkäten gjordes inför fjärde kvartalet 2008, vilket medförde vissa förändringar i enkätens utseende.

Granskning

Granskning sker både manuellt och maskinellt. Granskningskriterier består av relationer mellan svar på olika frågor i enkäten samt jämförelser mot register. Då det behövs kontaktas uppgiftslämnaren per telefon för att utreda tveksamheter.

Statistikens tillförlitlighet

Urval

Urvalsramen skapades ur FDB i mars och består av arbetsställen/företag som är registrerade som aktiva och som har minst en anställd.

Ramtäckning

Mellan tidpunkten då urvalsramen upprättas och undersökningsperioderna sker fortlöpande förändringar av företag och arbetsställen. Arbetsställen nybildas, slås samman, delas eller upphör helt. Den dynamiska undersökningspopulationen överensstämmer inte helt med målpopulationen, varför täckningsfel uppstår. Ytterligare en orsak till täckningsfel är eftersläpningen i uppdateringen av urvalsramen. Undertäckningen medför en mindre underskattning i nivåerna av antalet anställda medan påverkan på förändringsskattningarna torde vara liten. För att kompensera för undertäckningen dras ett nytt urval halvårsvis.

Tidpunkten för urvalsdragning sker i augusti avseende kvartal 4 samma år och kvartal 1 påföljande år, och i mars avseende kvartal 2 och 3 samma år. Därmed förändrades tidpunkten för urvalsdragningen med ett kvartal fr.o.m. kvartal 4 2001. Detta kan innebära en viss nivåskillnad i skattningarna p.g.a. ovanstående resonemang om undertäckning.

Övertäckningen inom den privata sektorn uppgick under tredje kvartalet 2014 till cirka 5 procent.

Mätning

Som i alla undersökningar med postenkäter kan felaktiga svar på frågorna förekomma på grund av missförstånd, tidsbrist eller bristande engagemang hos uppgiftslämnaren.

Bortfall

Inom den privata sektorn uppgick kvartalsbortfallet till 11 procent av de utvalda arbetsställena. Motsvarande siffra var 0,6 procent för den offentliga sektorn. I nedanstående tabeller redovisas kvartalsbortfallet ovägt efter storlek och sektor samt storleksvägt.

Ovägt bortfall

Antalet anställda (Privat sektor)	Antal	Procent
Urvalsdelen	2051	13,4
Totalundersökta	0	0,0
Totalt	2051	11

Storleksvägt uppgick bortfallet under kvartalet till 10 procent. Antal bortfall där varje objekt tilldelas registervärdet för undersökningsvariabeln ”antal anställda”. Bortfallet räknas upp stratumvis med respektive inklusionssannolikhet.

Bearbetning

Bearbetningsfel uppkommer t.ex. i samband med skanning och granskning. Dessa fel bedöms som små.

Modellantaganden

Objektsbortfall imputeras i undantagsfall med tidigare lämnade värden. Åtgärder för att reducera bortfallets snedvridande effekter sker vid estimationsfasen genom användning av hjälpinformation. Hjälpvariabeln kännetecknas av att den är korrelerad med de storheter man avser att mäta och/eller med svars- och bortfallsfördelningen. Skattningen av de redovisade storheter sker med hjälp av en s.k. GREG-estimator (General Regressionestimator) där uppgifter om antalet anställda i SCB:s företagsregister utgör den nödvändiga hjälpinformation. För de enheter som ingår i undersökningen varje månad används medelvärdet av de inkomna svaren då bortfall förekommer på enskilda månader.

Redovisning av osäkerhetsmått

De redovisade osäkerhetsmått definieras som: $1,96 * (\text{skattningens medelfel})$

Exempel: I tabell 2 beräknas antalet anställda i tillverkningsindustrin inom den privata sektorn till $545\,000 \pm 6\,145$

Det 95 procentiga konfidensintervallets undre gräns blir $545\,000 - 6\,145$ och dess övre gräns $545\,000 + 6\,145$.

Bra att veta

Förändringar som kan påverka jämförelser**Ny näringsgrensindelning från och med 1:a kvartalet 2009**

Statistiken redovisas efter standard för svensk näringsgrensindelning (SNI), vilken även är anpassad efter den europeiska standarden. Från och med första kvartalet 2009 har en ny version av denna klassificering, SNI 2007, införts. Omläggningen till den nya näringsgrensindelningen har medfört att antalet redovisningsgrupper har ökat. Tidserier har länkats tillbaka till första kvartalet 2000. Vid jämförelse med tidigare resultat bör detta has i åtanke. För ett fåtal av redovisningsgrupperna har ett tidseriebrott uppstått. I tabellen notas dessa miss-tänkta redovisningsgrupper.

Från och med tredje kvartalet 2004 har en ny struktur på hjälpinformationen använts. Detta kan medföra en viss nivåskillnad i skattningen. I uppgifterna för jämförelsekvartalet har dock den nya strukturen använts. En mer detaljerad nivå på hjälpinformationen används sedan första kvartalet 2006. Från och med andra kvartalet 2006 används en något annorlunda design av undersökningen, se mer under "Så görs statistiken" avsnittet urvalsundersökning. Från och med andra kvartalet 2008 förändrades designen något kring gränsdragning för totalundersökta strata, samtidigt stratifieras undersökningen efter den nya näringsgrensindelningen.

Spridning

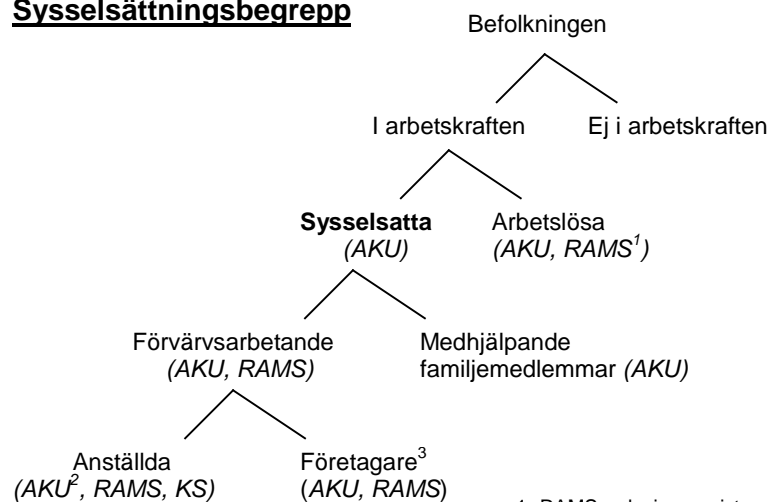
Undersöknings- och publiceringsfrekvensen är kvartalsvis sedan 1989.

Annan statistik

Månatlig sysselsättningsstatistik redovisas för hela arbetsmarknaden i arbetskraftsundersökningarna (AKU). En annan viktig källa är den årliga registerbaserade arbetsmarknadsstatistiken (RAMS). Dessa undersökningar är inte direkt jämförbara med den kortperiodiska sysselsättningsstatistiken (KS), huvudsakligen beroende på skillnader i undersökningsmetod, definitioner och mättidpunkt.

Se nedanstående schema för ytterligare förklaring av sysselsättningsbegrepp enligt nationalräkenskaperna (NR).

Sysselsättningsbegrepp



1. RAMS redovisar registrerad arbetslöshet
2. AKU redovisar även huvudsysslor och bisysslor under kategorin "anställda".
3. "företagare" avser enskilda firmor, handels- och kommanditbolag. Aktiebolagsägare räknas som anställda.

Mer information om statistiken och dess kvalitet ges i en särskild Beskrivning av statistiken på SCB:s webbplats, www.scb.se.

In English

Summary

This report contains employment figures for the entire Swedish economy including both the private and public sectors, for the third quarter of 2014. The public sector is subdivided into the following categories: the governmental sector, the municipal authorities and the county councils. The figures are based on both sample and total surveys depending on the size of the establishment. The target population includes all establishments in the private sector and all organizations in the public sector with at least one employee. Public corporations are included in the private sector. The central bank and public utilities are designated to the private sector.

The total number of employees in the entire labour market is estimated to 4 365 000 persons during the first quarter of 2014.

Standard errors are presented for selected estimates in the tables.

List of tables

Explanation of symbols	10
1. Employment by sector, sex and terms of employment, 3rd quarter of 2014	11
2A. Number of employees by branch of industry. Private sector 3rd quarter of 2014	12
2A. Number of employees by branch of industry. Private sector 3rd quarter of 2014	13
2B. Number of employees by branch of industry and terms of employment. Private sector 2014 q3	14
2B. Number of employees by branch of industry and terms of employment. Private sector 2014 q3	15
3. Percentage distribution of employees by industry and sex. Private sector, 3rd quarter of 2014	16
4. Proportion of temporary employees in relation to total number of employees by industry. Private sector, 1st quarter of 2003 – 3rd quarter of 2014	17
5A. Number of employees by sector and county, 3rd quarter of 2014	18
5B. Percentage distribution of employees by county and sex, 3rd quarter of 2014	19
5C. Employees in private sector by county and industry, 3rd quarter of 2014	20
5C. Employees in private sector by county and industry, 3rd quarter of 2014	21
5C. Employees in private sector by county and industry, 3rd quarter of 2014	22
6. Number of employees by size of establishment and industry. Private sector, 3rd quarter of 2014	23
6. Number of employees by size of establishment and industry. Private sector, 3rd quarter of 2014	24
7. Index of employment by industry. Private sector, 1st quarter of 2000 –3rd quarter of 2014 (2000:1=100)	25
7. Index of employment by industry. Private sector, 1st quarter of 2000 –3rd quarter of 2014 (2000:1=100)	26

8. Proportion of absent employees due to sick leave in relation to total number of employees by sector and sex, 3rd quarter of 2014	27
9. Proportion of employees absent from work in relation to total number of employees by industry. Private sector, 3rd quarter of 2014.	28
10. Proportion of employees absent due to sick leave by county. Private sector, 3rd quarter of 2014	28
11. Proportion of absent employees in relation to total number of employees by size of establishment, sex, and reasons for absence. Private sector, 3rd quarter of 2014	29
12. Development of employees' absence according to reason. Private sector, 1st quarter of 2002 – 3rd quarter of 2014	30
13. Number of hires and separations by sex and terms of employment. Private sector, 3rd quarter of 2014	31
14. Proportion of hires and separations of permanent employees in relation to total number of permanent employees by industry. Private sector, 3rd quarter of 2014	31
15. Proportion of newly hired and separated permanent employees in relation to total number of permanent employees by size of establishment and industry. Private sector, 3rd quarter of 2014	32
16. Proportion of hires and separations with respect to permanent employees to total number of permanent employees by size of establishment and development. Private sector, 3rd quarter of 2014	33

List of terms

Anställda	Employees
Avgångna	Separations
Frånvaro	Absenteeism
Frånvaro p,g,a, sjukdom	Sick leave
Kommun	Municipality
Landsting	County council
Län	County
Nyanställda	Hires
Näringsgren/Bransch	Industry
Personalomsättning	Personnel turnover
Privat	Private
Semester	Holiday
Sektor	Sector
Sjukdom	Sickness
SNI	NACE
Stat	Government
Storlek	Size
Sysselsättning	Employment
Tillsvidareanställda	Permanent employees
Visstidsanställda	Temporary employees
Övrig orsak	Other reason